

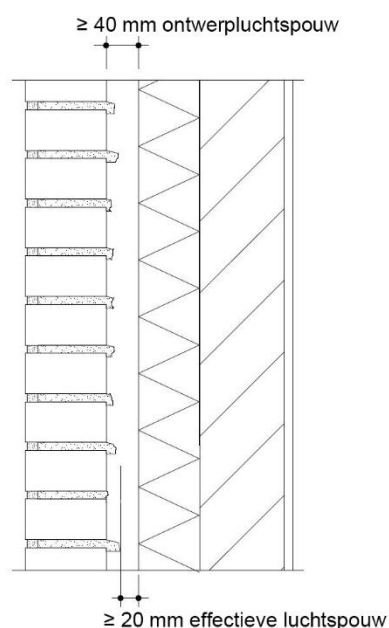
DE LUCHTSPOUW IN SPOUWMUREN

Het kennisnetwerk is door KNB geïnitieerd om beter gebruik te maken van de aanwezige kennis en expertise binnen de keten van baksteenmetselwerk. Doel is om met deskundigen kennis, ervaring en standpunten op technisch vlak over baksteenmetselwerk te delen en beschikbaar te stellen. Het thema van de eerste bijeenkomst op 12 oktober 2010 was 'de luchtspouw in spouwmuren'. Aanleiding daarvoor was het toenemend aantal vragen over de noodzaak van de luchtspouw, de ventilatie van de luchtspouw en het beperken van de breedte van de luchtspouw. Deze uitkomsten zijn geactualiseerd op basis van de bijeenkomst op 19 september 2019.

In het kennisnetwerk hebben deskundigen uit de gehele keten zitting. Ze zijn werkzaam bij een bouwbedrijf, metselbedrijf, voeg- en gevelreinigingsbedrijf, producent isolatiemateriaal, mortelproducent, testinstituut, certificerende instelling, onderzoeksinstelling, technische universiteit, baksteenfabrikant en gespecialiseerd adviesbureau.

Samenvatting

Het kennisnetwerk is van mening dat bij nieuwbouw de spouw niet volledig dichtgezet mag worden met thermische isolatieplaten. Een luchtspouw blijft noodzakelijk. Belangrijkste redenen daarvoor zijn de benodigde ruimte voor de vingers van de metselaar, het opvangen van maattoleranties, het uitvoerbaar houden in het werk, een onbelemmerde droging van het metselwerk en het voorkomen van vochtdoorslag. Vooral lekkages naar de binnenruimte via aansluitingen bij geveldoorbrekingen worden door de spouw en de daardoor gerealiseerde drukvereffening voorkomen.



Thermische isolatieplaten mogen het buitenspouwblad niet raken.

Als middel om die voorwaarde te bereiken gelden de volgende richtlijnen: Houd bij het ontwerp een luchtspouwbreedte van minimaal 40 mm aan.

Bij gebruik van isolatiemateriaal met een reflecterende folie is voor een optimale werking een effectieve luchtspouw van minimaal 20 mm vereist. Dit is de ruimte tussen het isolatiemateriaal en de speciebaarden of andere oneffenheden aan de spouwzijde van het buitenspouwblad.

Indien dat niet overal gerealiseerd is (bijv. ten gevolge van speciebaarden) moet worden aangetoond dat de afgesproken of geëiste isolatiewaarde gerealiseerd wordt.

Opmerking:

Gelijkwaardige maatregelen mogen worden toegepast onder voorwaarde dat daarmee aantoonbaar aan de gestelde voorwaarde wordt voldaan. Het niet voldoen aan de richtlijnen is dus geen directe reden voor afkeur van het metselwerk.

In overeenstemming met het gestelde in NPR 2652 (Vochtwerking in gebouwen - Wering van vocht van buiten en wering van vocht van binnen) is een spouwmuur gebaseerd op het principe van samengestelde dichting. Het buitenspouwblad verzorgt hierbij de kering van regen aan de buitenzijde van de gevel. De luchtspouw voorkomt capillair vochttransport en zorgt daarnaast voor drukvereffening, mits het binnenspouwblad voldoende luchtdicht is. De open stootvoegen voor waterafvoer (boven kozijnen e.d.) zijn voldoende om de drukvereffening tot stand te brengen. De positieve invloed van meer open stootvoegen is te verwaarlozen. Door op deze manier spouwmuren te detailleren is er sprake van een zogenaamde niet-geventileerde luchtspouw, wat overeenkomstig NEN 1068 / NTA 8800 een positieve invloed heeft op de isolatiewaarde.